

## AP n°1 : Les épreuves du baccalauréat en SES et les différents types de sujet

Au choix	
Epreuve composée	Dissertation
4h	4h
3 exercices indépendants	1 seul sujet
EC1 (/ 4) : 1 question de connaissances sans document EC2 (/ 6) : 2 questions sur un document statistique Une question de description (/ 2) et une question d'analyse (description et explication) (/ 4) EC3 (/ 10) : 1 question de raisonnement accompagnée de 2 ou 3 documents)	Un sujet accompagnée de 3 ou 4 documents
Porte sur 3 des 8 chapitres	Porte sur 1 des 8 chapitres
Les trois parties de l'épreuve composée sont indépendantes et portent sur au moins deux des trois champs du programme (science économique ; sociologie et science politique ; regards croisés).	
Le sujet de dissertation et celui de la troisième partie de l'épreuve composée portent sur des champs différents du programme (science économique ; sociologie et science politique ; regards croisés). Les sujets de la dissertation et ceux de chaque partie de l'épreuve composée portent sur différentes questions issues du programme.	

### Exemples de sujets possibles sur le chapitre 1

Epreuve composée	Dissertation
<b>EC1</b> a) Présenter deux critères pour rendre compte de la structure sociale. b) Montrez que [la PCS] [le revenu] [le diplôme] [la composition du ménage] [la position dans le cycle de vie] [le sexe] [le lieu de résidence] est un facteur de structuration de l'espace social. c) Présenter deux transformations de la structure socioprofessionnelle. d) Distinguez les théories de la stratification sociale de Karl Marx et de Max Weber. e) Quelles sont les caractéristiques des classes sociales chez Karl Marx ? f) Montrez que les rapports de classe peuvent s'articuler avec les rapports de genre. g) Montrez qu'on assiste à la multiplication des facteurs d'individualisation.	k) La stratification sociale n'est-elle déterminée que par des facteurs économiques ?  l) Montrez que les catégories socioprofessionnelles ne sont pas suffisante pour rendre compte de la structure sociale en France.  m) La multiplication des facteurs d'individualisation remet-elle en cause l'approche en termes de classes sociales ?
<b>EC3</b> h) Montrez que l'espace social est structuré par de multiples facteurs. i) Mettez en évidence les principales évolutions de la structure socioprofessionnelle depuis la seconde moitié du XXe siècle. j) Montrez que le concept de classe sociale garde une certaine pertinence pour rendre compte de la société française actuelle.	

Pour simplifier, on pourrait dire qu'une EC3 correspond à une demi-dissertation.  
 En effet, les sujets de dissertation sont plus vastes que les sujets d'EC3 qui sont eux-mêmes plus vastes que les sujets d'EC1.

**A retenir**

EC1 : Réponse nécessitant 1 voire 2 §AEI

EC3 : Réponse nécessitant au moins 3-4 §AEI

Dissertation : Réponse nécessitant au moins 5-6 §AEI

EC1 < EC3 < Dissertation

**Plan à "3 niveaux" (parties/sous-parties/§)**

I) Partie	)	)	)	)
A) Sous-partie	)	)	)	)
§1 : AEI	)	EC1	)	)
§2 : AEI	)	)	)	)
B) Sous-partie	)	EC3	)	)
§3 : AEI	)	)	)	)
§4 : AEI	)	)	)	)
	)	)	)	Dissertation
II) Partie	)	)	)	)
A) Sous-partie	)	)	)	)
§5 : AEI	)	)	)	)
§6 : AEI	)	)	)	)
B) Sous-partie	)	)	)	)
§7 : AEI	)	)	)	)
§8 : AEI	)	)	)	)

**Plan à "2 niveaux" (parties/§)**

I) Partie	)	)	)	)
§1 : AEI	)	EC1	)	)
§2 : AEI	)	EC3	)	)
§3 : AEI	)	)	)	)
	)	)	)	Dissertation
II) Partie	)	)	)	)
§4 : AEI	)	)	)	)
§5 : AEI	)	)	)	)
§6 : AEI	)	)	)	)

**AP n°1 : Les épreuves du baccalauréat en SES et les différents types de sujet**

**Exercice 1** Pour chacun des intitulés de sujets suivants, indiquez s'il s'agit plutôt d'un sujet d'EC1, d'EC3 ou de dissertation.

	EC1	EC3	Dissertation
n) En vous appuyant sur deux exemples, vous montrerez qu'il existe une multiplicité de critères de différenciation sociale.			
o) Dans quelle mesure l'espace social est-il structuré par des facteurs économiques ?			
p) Montrez que les facteurs économiques ne sont pas les seuls facteurs qui structurent l'espace social.			
q) Comment la nomenclature des PCS permet-elle de mettre en évidence la structure sociale de la société française ?			
r) Montrez pourquoi l'utilisation de la notion de classes sociales pour rendre compte de la société française peut être remise en cause.			
s) Comparez les théories de la stratification sociale de Karl Marx et de Max Weber.			
t) Mettez en évidence les divers facteurs de hiérarchisation de l'espace social en France.			
u) Comment rendre compte aujourd'hui de la structure sociale en France ?			

**Exercice 2** Rédigez la réponse d'1 des sujets d'EC1 de votre choix en appliquant la méthode AEI (affirmez la réponse, explicitez l'affirmation (en détaillant un mécanisme, en définissant une/les notion(s)...), illustrez l'affirmation à l'aide d'au moins un exemple robuste).

**Exercice 3** Pour 1 sujet d'EC3 et 1 autre de dissertation de votre choix, identifiez les §AEI (rédigez l'affirmation seulement) qui permettraient de répondre.

## Éléments de correction de l'AP n°1

### Rappel programme officiel

#### Titre du chapitre : Comment est structurée la société française actuelle ?

- Savoir identifier les multiples facteurs de structuration et de hiérarchisation de l'espace social (catégorie socioprofessionnelle, revenu, diplôme, composition du ménage, position dans le cycle de vie, sexe, lieu de résidence).
- Comprendre les principales évolutions de la structure socioprofessionnelle en France depuis la seconde moitié du XXe siècle (salarisation, tertiarisation, élévation du niveau de qualification, féminisation des emplois).
- Connaître les théories des classes et de la stratification sociale dans la tradition sociologique (Marx, Weber) ; comprendre que la pertinence d'une approche en termes de classes sociales pour rendre compte de la société française fait l'objet de débats théoriques et statistiques : évolution des distances inter-et intra-classes, articulation avec les rapports sociaux de genre, identifications subjectives à un groupe social, multiplication des facteurs d'individualisation.

**Exercice 1** Pour chacun des intitulés de sujets suivants, indiquez s'il s'agit plutôt d'un sujet d'EC1, d'EC3 ou de dissertation.

	EC1	EC3	Diss.
n) En vous appuyant sur <u>deux exemples</u> , vous montrerez qu'il existe une multiplicité de critères de différenciation sociale.	X		
o) <u>Dans quelle mesure</u> l'espace social est-il structuré par des facteurs économiques ?			X
p) Montrez que les facteurs économiques <u>ne sont pas les seuls</u> facteurs qui structurent l'espace social.			X
q) <u>Comment la nomenclature des PCS</u> permet-elle de mettre en évidence la structure sociale de la société française ?		X	
r) Montrez pourquoi l'utilisation de la notion de classes sociales pour rendre compte de la société française <u>peut être remise en cause</u> .			X
s) <u>Comparez</u> les théories de la stratification sociale de Karl Marx et de Max Weber.	X		
t) Mettez en évidence les <u>divers facteurs</u> de hiérarchisation de l'espace social en France.			X
u) <u>Comment rendre compte aujourd'hui de la structure sociale en France ?</u>			X

### Exercice 2

n) En vous appuyant sur deux exemples, vous montrerez qu'il existe une multiplicité de critères de différenciation sociale.

Il existe une multiplicité de critères de différenciation sociale. En effet, l'âge (position dans le cycle de vie) est corrélé à des inégalités. Par exemple, en France aujourd'hui, selon que l'on est en fin d'études supérieures, au début de sa vie professionnelle ou retraité.e, l'accès aux revenus de transfert est inégal. Ainsi, alors que le RSA est versé aux pauvres âgés de plus de 25 ans, on relève que les dépenses publiques ont davantage cru vers les citoyens les plus âgées que vers les plus jeunes.

Il existe une multiplicité de critères de différenciation sociale. En effet, le sexe explique des inégalités salariales persistantes entre les femmes et les hommes malgré l'égalisation des droits acquise depuis les années 1970-1980. Par exemple, aujourd'hui encore, tous emplois confondus, les femmes perçoivent, en moyenne, 24% de salaire en moins que les hommes. Cette inégalité à plusieurs causes : des différences de temps de travail, de secteur d'activité et de niveau hiérarchique dues à des "choix" professionnels différents entre les femmes et les

hommes du fait, d'une part, de la socialisation et de stéréotypes genrés qui assignent davantage les filles aux tâches domestiques et parentales que les garçons, qui sont, en moyenne, davantage invités à être ambitieux, dans la compétition... et, d'autre part, au sexisme des recruteurs.

### Exercice 3

EC3 : q) Comment la nomenclature des PCS permet-elle de mettre en évidence la structure sociale de la société française ?

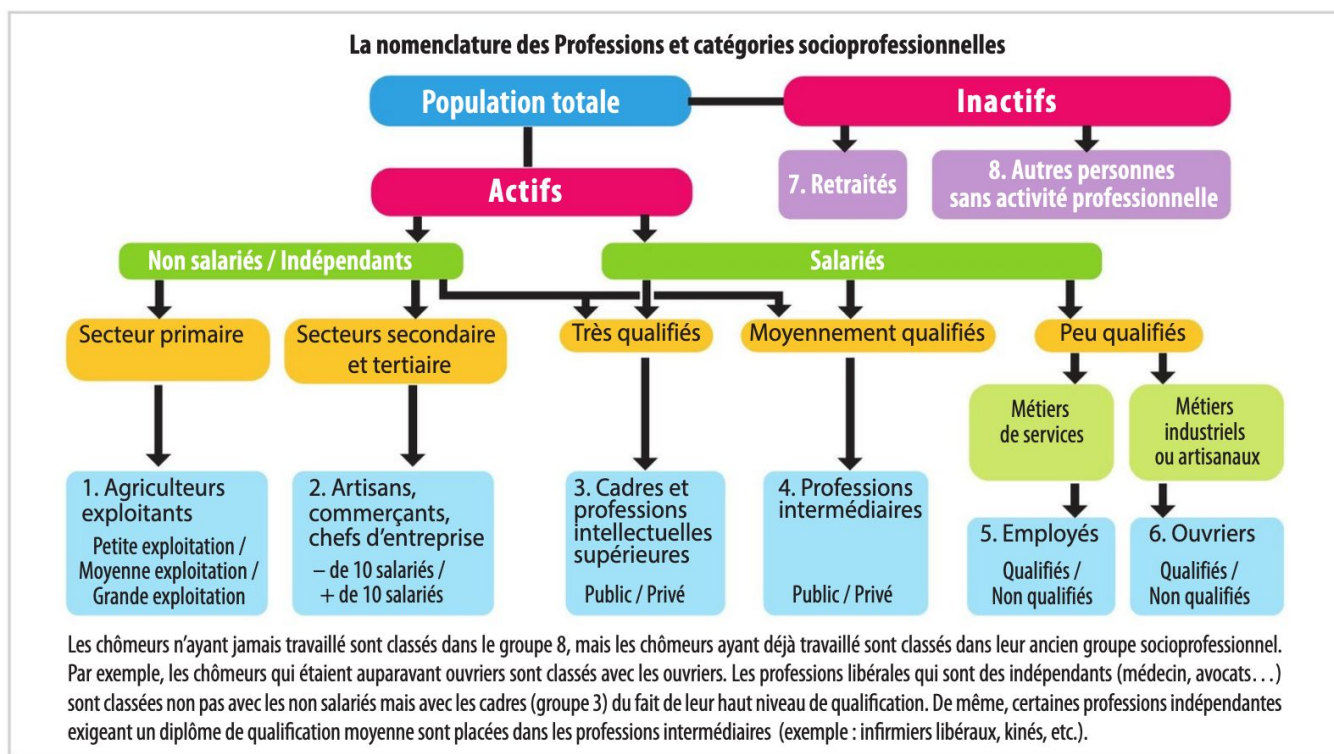
OA concernée : "Savoir identifier les multiples facteurs de structuration et de hiérarchisation de l'espace social (catégorie socioprofessionnelle, revenu, diplôme, composition du ménage, position dans le cycle de vie, sexe, lieu de résidence)."

§1 : La nomenclature des PCS permet de mettre en évidence la structure sociale de la société française car elle distingue les actifs des inactifs.

§2 : La nomenclature des PCS permet de mettre en évidence la structure sociale de la société française car elle distingue, parmi les actifs, les indépendants des salariés (statut professionnel).

§3 : La nomenclature des PCS permet de mettre en évidence la structure sociale de la société française car elle distingue les actifs selon la qualification requise ou le niveau hiérarchique de l'emploi occupé.

§4 : La nomenclature des PCS permet de mettre en évidence la structure sociale de la société française car elle distingue les actifs selon le secteur d'activité de l'emploi occupé.



EC3 : i) Mettez en évidence les principales évolutions de la structure socioprofessionnelle depuis la seconde moitié du XXe siècle.

OA concernée : "Comprendre les principales évolutions de la structure socioprofessionnelle en France depuis la seconde moitié du XXe siècle (salarisation, tertiarisation, élévation du niveau de qualification, féminisation des emplois)."

§1 : La salarisation de la structure socioprofessionnelle depuis la seconde moitié du XXe siècle

§2 La tertiarisation de la structure socioprofessionnelle depuis la seconde moitié du XXe siècle

§3 : L'élévation du niveau de qualification de la structure socioprofessionnelle depuis la seconde moitié du XXe siècle

§4 : La féminisation de la structure socioprofessionnelle depuis la seconde moitié du XXe siècle

**Dissertation** : t) Mettez en évidence les divers facteurs de hiérarchisation de l'espace social en France.

Remarque : les sujets o, p, t et u appellent les mêmes arguments (§AEI) pour répondre.

OA concernée : "Savoir identifier les multiples facteurs de structuration et de hiérarchisation de l'espace social (catégorie socioprofessionnelle, revenu, diplôme, composition du ménage, position dans le cycle de vie, sexe, lieu de résidence)."

§1 : La PCS est un facteur de hiérarchisation de l'espace social

§2 : Le revenu est un facteur de hiérarchisation de l'espace social

§3 : Le diplôme est un facteur de hiérarchisation de l'espace social

§4 : La composition du ménage est un facteur de hiérarchisation de l'espace social

§5 : La position dans le cycle de vie (l'âge) est un facteur de hiérarchisation de l'espace social

§6 : Le sexe est un facteur de hiérarchisation de l'espace social

§7 : Le lieu de résidence est un facteur de hiérarchisation de l'espace social



### I) Les facteurs socio-professionnels

§1 : La PCS est un facteur de hiérarchisation de l'espace social

§2 : Le revenu est un facteur de hiérarchisation de l'espace social

§3 : Le diplôme est un facteur de hiérarchisation de l'espace social

### II) Les facteurs non socio-professionnels

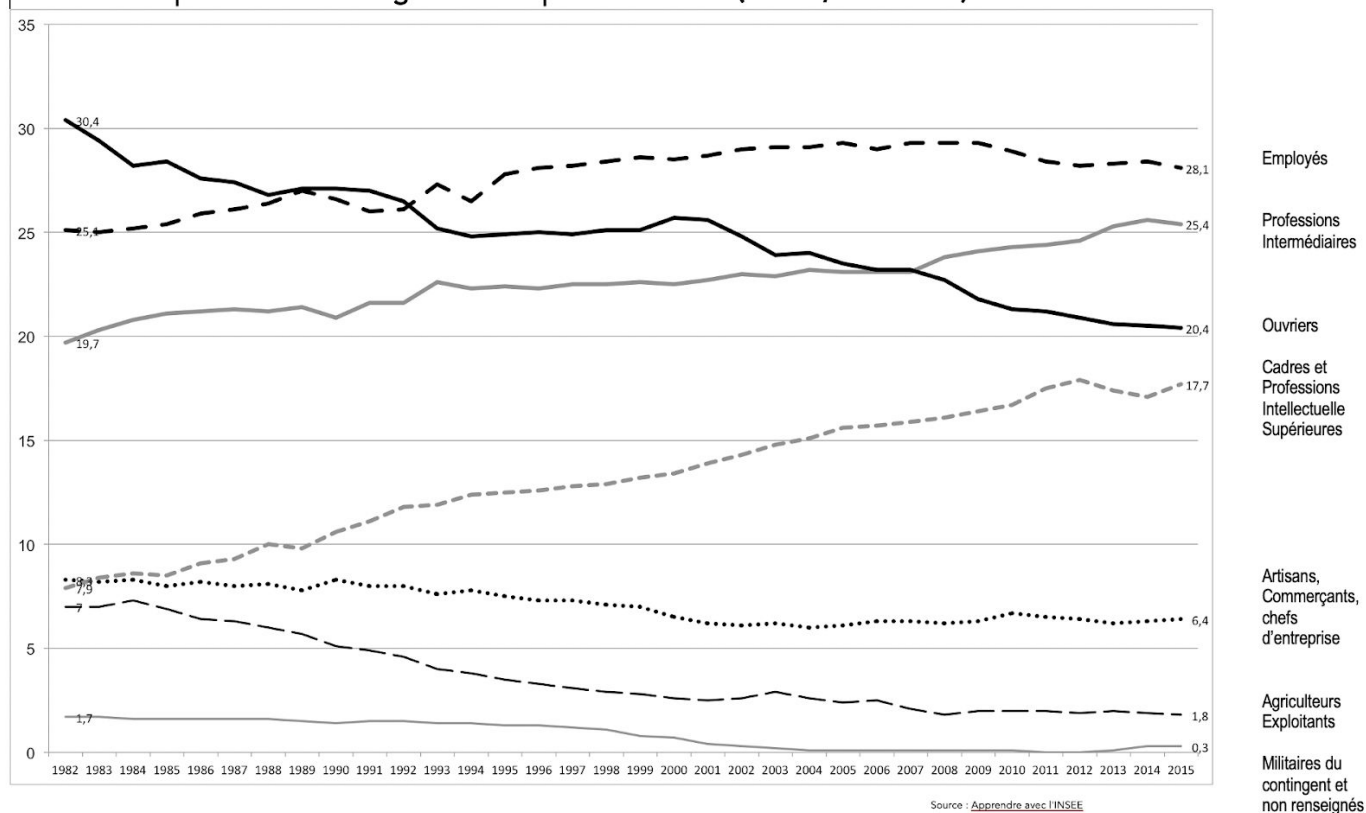
§4 : La composition du ménage est un facteur de hiérarchisation de l'espace social

§5 : La position dans le cycle de vie (l'âge) est un facteur de hiérarchisation de l'espace social

§6 : Le sexe est un facteur de hiérarchisation de l'espace social

§7 : Le lieu de résidence est un facteur de hiérarchisation de l'espace social

**Evolution des professions et catégories socio-professionnelles (France, 1982-2016)**



## Quelques caractéristiques socio-économiques des P.C.S. en France en 2012

	Agriculteurs exploitants	Artisans, commerçants et chefs d'entreprises	Cadres et professions intellectuelles supérieures	Professions intermédiaires	Employés		Ouvriers		Ensemble
					Qualifiés	Non Qualifiés	Qualifiés	Non Qualifiés	
Part des diplômés du sup. (études post-bac)	18%	25%	82%	58%	19%		6%		38%
Part des sans diplôme et Brevet des collèges	19%	18%	3%	7%	23%		33%		17%
Niveau de vie moyen mensuel	2 273 €		3 166 €	2 140 €	1 701 €		1 554 €		
Patrimoine net des dettes médian	539 000 €	266 800 €	214 500 €	111 000 €	21 700 €		28 800 €		
Part des femmes	27,6	28,3	40,0	51,3	74,8	78,6	11,8	33,0	48,0
Part des immigrés	3,0	15,3	11,1	7,9	7,6	16,8	13,6	19,6	11,6

Champ : population active de 15 ans et plus, France métropolitaine

Source : Apprendre avec l'INSEE

### Les métiers des P.C.S.

	Quelques catégories socioprofessionnelles	Exemples
1- AE	11 Agriculteurs sur petite exploitation 12 Agriculteurs sur moyenne exploitation 13 Agriculteurs sur grande exploitation	Viticulteur, éleveur, maraicher...
2- ACCE	21 Artisans 22 Commerçants et assimilés 23 Chefs d'entreprise de 10 salariés ou plus	Plombier, boulanger, paysagiste... Buraliste, fleuriste, restaurateur... Patron de PME, patron de grande entreprise
3- CPIS	31 Professions libérales et assimilés 32 Cadres de la fonction publique, professions intellectuelles et artistiques 34 Professeurs et professions scientifiques 36 Cadres d'entreprise 38 Ingénieurs	Médecin, avocat, expert-comptable, architecte... Magistrat, officier, commissaire, élu.e... Auteur, journaliste, artiste... Chercheur, prof. agrégé, certifié, proviseur... Chargé d'étude, juriste, acheteur, trader... Ingénieur, cadre d'étude, informaticien, pilote...
4- PI	41 Professions intermédiaires de l'enseignement, de la santé, de la fonction publique et assimilés 46 Professions intermédiaires administratives et commerciales des entreprises 47 Techniciens 48 Contremaîtres, agents de maîtrise	Prof. des écoles, CPE, moniteur d'auto-école, éducateur... Infirmier, sage-femme, kiné, opticien, inspecteur... Secrétaire de direction, maître- d'œuvre, interprète... Chargé de clientèle, Technicien-commercial, dessinateur, photographe... Chef de chantier, conducteur de travaux...
5- Employés	51 Employés de la fonction publique 54 Employés administratifs d'entreprise 55 Employés de commerce 56 Personnels des services directs aux particuliers	Agent administratif, aide-soignant, policier uniforme... Hôtesse, Stewart, secrétaire, contrôleur... Vendeur, caissier... Manucure, assistante maternelle, serveur, concierge...
6-Ouvriers	61 Ouvriers qualifiés de type artisanal ou industriel 64 Chauffeurs 66 Ouvriers non qualifiés de type artisanal ou industriel 69 Ouvriers agricoles	Conducteur d'engins de chantiers, soudeur, mécanicien, commis de cuisine, conducteur routier / taxi ... Déménageur, livreurs, manutentionnaire... Marin-pêcheur, vendangeur, ouvrier d'élevage...
7-Retraités	71 Anciens agriculteurs exploitants 72 Anciens artisans, commerçants et chefs d'entreprise 73 Anciens cadres et professions intermédiaires 76 Anciens employés et ouvriers	
8- Autres inactifs	81 Chômeurs n'ayant jamais travaillé 82 Inactifs divers (autres que retraités)	