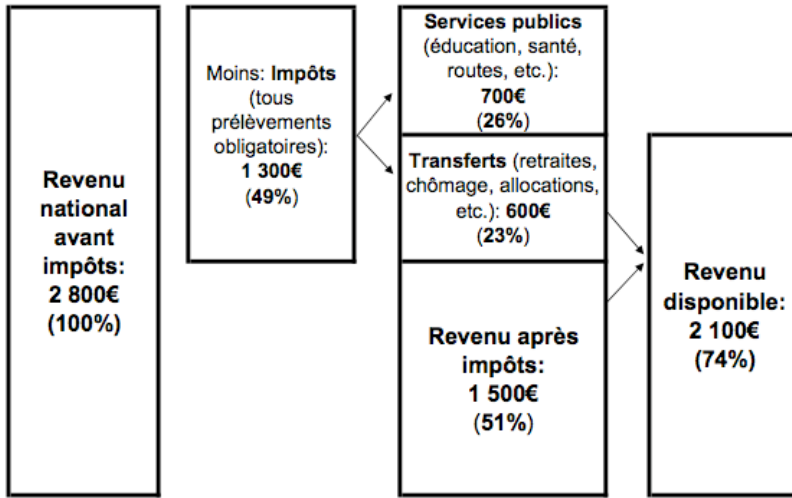


Les riches payent-ils trop d'impôts ?

Support élaboré à partir du livre de C. Landais, T. Piketty et E. Saez, « Pour une révolution fiscale », Seuil, 2011.
 Livre, Graphiques et simulateur disponibles gratuitement sur <http://www.revolution-fiscale.fr>

DOCUMENT 1 : Etat des lieux

Du revenu national au revenu disponible
 (par adulte et par mois en 2010)



- 1- Que représente la somme de 2800€ ?
- 2- Quel est le taux de prélèvements obligatoires moyen en France en 2010 ?
- 3- Qu'est-ce que le revenu disponible ? Comment le calcule-t-on ?

Source: C. Landais, T. Piketty & E. Saez, Pour une révolution fiscale, chapitre 1, p.40
 Voir www.revolution-fiscale.fr, annexe au chapitre 1

DOCUMENT 2 : Etat des lieux

La répartition des revenus en France en 2010

Groupe	Nombre de personnes adultes	Revenu annuel par adulte	Revenu mensuel par adulte	Part dans le revenu total
Population totale	50 millions	33 000 €	2 800 €	100%
Classes populaires: Les 50% les plus pauvres	25 millions	18 000 €	1 500 €	27%
Classes moyennes: Les 40% du milieu	20 millions	35 000 €	3 000 €	42%
Classes aisées: Les 10% les plus riches	5 millions	103 000 €	8 600 €	31%
<hr style="border-top: 1px dashed black;"/>				
dont classes moyennes-aisées (9%)	4,5 millions	73 000 €	6 100 €	20%
dont classes très aisées (1%)	0,5 millions	363 000 €	30 300 €	11%

Lecture: en 2010, les classes populaires (les 50% les plus pauvres) ont un revenu moyen annuel avant impôts de 18 000 euros par adulte (1 500 euros par mois) et gagnent collectivement 27% du revenu total des ménages, etc.
 Source: C. Landais, T. Piketty & E. Saez, Pour une révolution fiscale, chapitre 1, p.33.
 Voir www.revolution-fiscale.fr, annexe au chapitre 1 (l'estimation de la répartition des revenus permanents est basée sur la répartition au sein de la population de 18 à 65 ans travaillant à au moins 80% du plein temps).

La répartition des patrimoines en France en 2010

Groupe	Nombre de personnes adultes	Patrimoine moyen par adulte	Part dans le patrimoine total
Population totale	50 millions	182 000 €	100%
Classes populaires: Les 50% les plus pauvres	25 millions	14 000 €	4%
Classes moyennes: Les 40% du milieu	20 millions	154 000 €	34%
Classes aisées: Les 10% les plus riches	5 millions	1 128 000 €	62%
<hr style="border-top: 1px dashed black;"/>			
dont classes moyennes-aisées (9%)	4,5 millions	768 000 €	38%
dont classes très aisées (1%)	0,5 millions	4 368 000 €	24%

Lecture: en 2010, les classes populaires (les 50% les plus pauvres) ont un patrimoine moyen de 14 000 euros par adulte et détiennent collectivement 4% du patrimoine total des ménages.
 Source: C. Landais, T. Piketty & E. Saez, Pour une révolution fiscale, chapitre 1, p.25.
 Voir www.revolution-fiscale.fr, annexe au chapitre 1.

- 4- Des revenus et des patrimoines, lesquels sont les plus inégalement répartis en France en 2010 ? Justifiez par quelques données pertinentes.

- 5- Expliquez pourquoi il en est ainsi quels que soient les pays ou les époques (« loi économique »).

- 6- Comment la fiscalité peut-elle amoindrir cette « loi économique » ?

DOCUMENT 3 : Etat des lieux

Les prélèvements obligatoires en France (2010)

	(en milliards d'euros)	(par adulte & par mois)	(en % du revenu national)
Revenu national	1 680	2 800 €	100%
Prélèvements obligatoires (total)	817	1 350 €	49%
Impôts sur le revenu	146	240 €	9%
dont: impôt sur le revenu (IRPP)	52	80 €	3%
dont: contribution sociale généralisée (CSG)	94	160 €	6%
Impôts sur le capital	62	100 €	4%
dont: impôt sur les bénéfices des sociétés (IS)	35	60 €	2%
dont: taxe foncière (TF), impôt sur la fortune (ISF) et droits de successions (DMTG)	27	40 €	2%
Impôts sur la consommation (TVA et autres impôts indirects)	224	370 €	13%
Cotisations sociales	386	630 €	23%
dont: cotisations maladie, famille, formation, etc.	164	270 €	10%
dont: cotisations retraite et chômage	221	370 €	13%

7- Quels sont les 2 prélèvements obligatoires qui pèsent le plus dans le PIB ?

8- L'IRPP et l'ISF sont des impôts progressifs, qu'est-ce que cela signifie ?

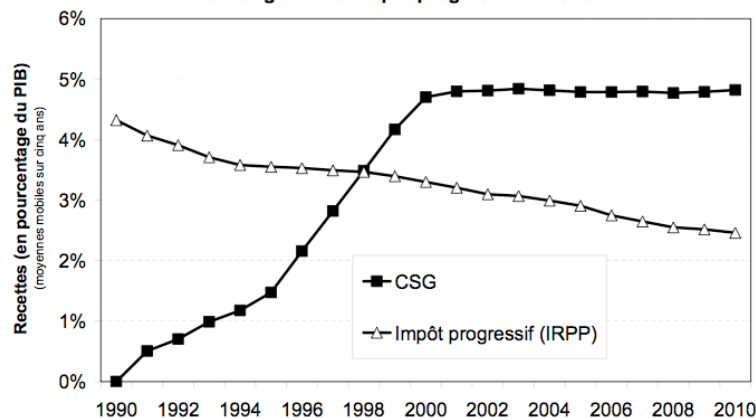
9- La CSG et la TVA sont des impôts proportionnels, qu'est-ce que cela signifie ?

Pour approfondir votre connaissance de chacun de ces prélèvements obligatoires : <http://www.vie-publique.fr/decouverte-institutions/finances-publiques/ressources-dependances-etat/ressources/>

Source: C. Landais, T. Piketty & E. Saez, Pour une révolution fiscale, chapitre 1, p.43
Voir www.revolution-fiscale.fr, annexe au chapitre 1.

DOCUMENT 4 : Etat des lieux

La lente agonie de l'impôt progressif sur le revenu

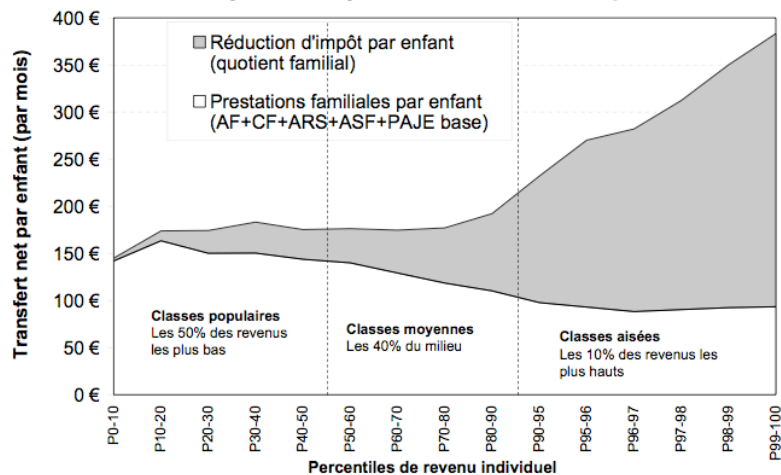


10- Quelle a pu être la conséquence de cette inversion entre IRPP et CSG sur le système fiscal français ?

Lecture: le graphique montre les recettes de l'impôt progressif sur le revenu (IRPP) et de la contribution sociale généralisée (en pourcentage du PIB) de 1990 (date de la création de la CSG) à 2010. Afin de lisser les fluctuations de court terme, nous présentons des moyennes mobiles sur cinq ans.
Source: C. Landais, T. Piketty & E. Saez, Pour une révolution fiscale, chapitre 2, p.77
Voir www.revolution-fiscale.fr, annexe au chapitre 2.

DOCUMENT 5 : Etat des lieux

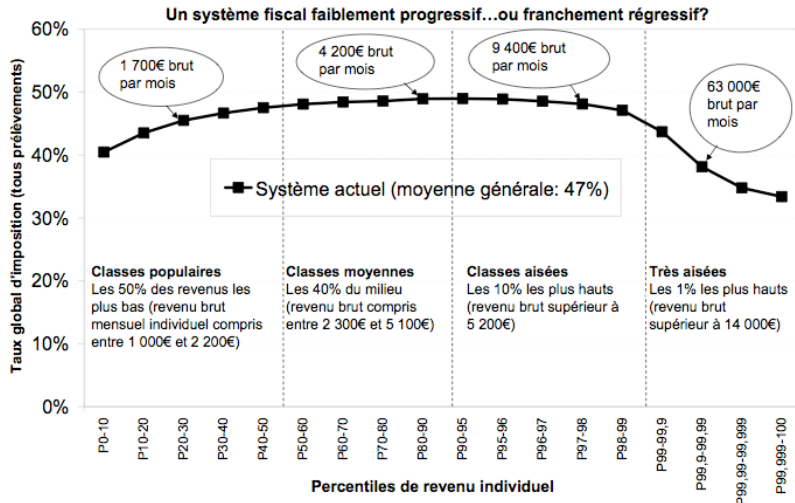
L'injustice du système actuel de transfert par enfant



11- Expliquez le titre de ce graphique.

Note: Le graphique montre le montant moyen par enfant et par mois de toutes les prestations familiales enfants (allocations familiales AF, complément familial CF, allocation de rentrée scolaire ARS, allocation de soutien familial ASF, prestation accueil jeune enfant prime de base PAJE base) et la réduction d'impôt sur le revenu du quotient familial pour chaque fractile de la distribution des revenus individuels des parents.
Source: C. Landais, T. Piketty & E. Saez, Pour une révolution fiscale, chapitre 3, p.104
Voir www.revolution-fiscale.fr, annexe au chapitre 3.

DOCUMENT 6 : Etat des lieux



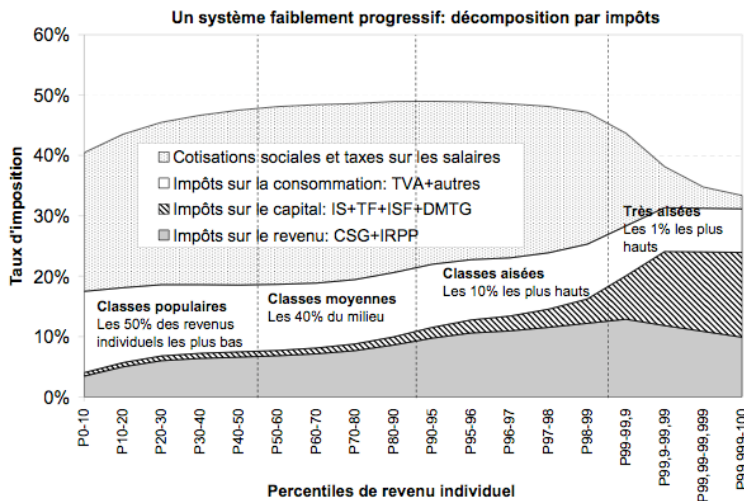
Lecture: le graphique montre le taux global d'imposition (incluant tous les prélèvements) par groupe de revenus au sein de la population 18-65 ans travaillant à au moins 80% du plein temps. P0-10 désigne les percentiles 0 à 10, c'est-à-dire les 10% des personnes avec les revenus les plus faibles, P10-20 les 10% suivants, ..., P99,999-100 désigne les .001% les plus riches. La moyenne générale d'imposition est de 47% en moyenne. Les taux d'imposition croissent légèrement avec le revenu jusqu'au 95e percentile puis baissent avec le revenu pour les 5% les plus riches.
 Source: C. Landais, T. Piketty & E. Saez, Pour une révolution fiscale, chapitre 1, p.50
 Voir www.revolution-fiscale.fr, annexe au chapitre 1 (où nous montrons aussi les chiffres pour la population adulte totale).

12- A partir de quel fractile, le système fiscal français est-il dégressif ?

13- Est-ce à dire que les plus riches payent moins d'impôts (en € / mois) que les moins riches ? Justifiez.

14- Comment l'échelle choisie par les auteurs (abscisses) produit-elle un effet loupe sur la dégressivité de notre fiscalité ?

DOCUMENT 7 : Etat des lieux



Lecture: le graphique montre le taux global d'imposition (incluant tous les prélèvements comme dans le graphique précédent) et sa décomposition par groupe de revenus au sein de la population 18-65 ans travaillant à au moins 80% du plein temps. Groupes de revenus: P0-10 désigne les percentiles 0 à 10, c'est-à-dire les 10% des personnes avec les revenus les plus faibles, P10-20 les 10% suivants, ..., P99,999-100 désigne les .001% les plus riches.
 Le graphique décompose les impôts en quatre grandes catégories : cotisations sociales (et autres taxes sur les salaires), les impôts sur la consommation (TVA et autres impôts indirects), les impôts sur le capital (impôt sur les bénéfices des sociétés (IS), taxe foncière (TF), impôt sur la fortune (ISF) et droits de successions (DMTG)), et les impôts sur le revenu (CSG et IRPP).
 Source: C. Landais, T. Piketty & E. Saez, Pour une révolution fiscale, chapitre 1, p.51
 Source: Voir www.revolution-fiscale.fr, annexe au chapitre 1 (où nous montrons aussi les chiffres pour la population adulte totale).

15- Quels sont les prélèvements les plus régressifs ?

16- Pourquoi les plus riches contribuent moins (en%) en TVA, IRPP et cotisations sociales et beaucoup en impôts sur le capital ?

DOCUMENT 8 : Propositions Landais – Piketty - Saez

Un barème pour la droite, un barème pour la gauche

Revenu brut mensuel individuel	Taux effectif d'imposition				
	"Barème ultra-libéral" (flat tax)	"Barème de droite"	Notre proposition (version zéro)	"Barème de gauche"	"Barème ultra-égalitaire"
1 100 €	13%	3%	2%	1%	0%
2 200 €	13%	11%	10%	9%	4%
5 000 €	13%	13%	13%	13%	11%
10 000 €	13%	25%	25%	27%	40%
100 000 €	13%	50%	60%	70%	90%

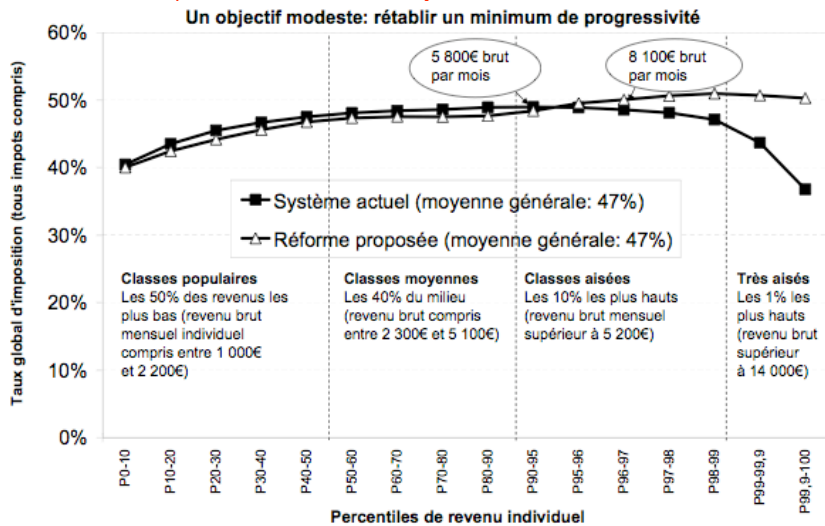
Note 1: Ces différents barèmes rapportent tous les mêmes recettes (147 milliards) et permettent de compenser exactement les impôts remplacés par le nouvel impôt sur le revenu (IRPP, CSG, CRDS, prélèvement libératoire, impôt proportionnel sur les plus-values, PPE, bouclier fiscal). Bien sûr les barèmes "de droite", "de gauche" etc. indiquées ici sont purement illustratifs: chacun peut simuler le barème de son choix sur www.revolution-fiscale.fr.

Note 2: Ces différents barèmes montrent les taux d'imposition de l'impôt sur le revenu uniquement. Les taux d'imposition globaux (tous impôts compris) sont nettement plus élevés dans le bas de la distribution (où les autres impôts sont très importants) et sensiblement moins élevés dans le haut de la distribution (où la part des revenus non imposables augmente et où le poids relatif des autres impôts diminue). Voir Graphique "Rétablir la progressivité: décomposition par impôts" pour notre proposition et l'annexe au chapitre 2 sur www.revolution-fiscale.fr pour chacun des barèmes alternatifs de ce tableau.

17- Pourquoi 2 barèmes sont-ils nommés « ultra-libéral » et « ultra-égalitaire » ?

18- Que signifie un taux d'imposition marginal de 90% ?

DOCUMENT 9 : Propositions Landais – Piketty - Saez



19- Quel est l'effet de la proposition zéro ?

20- Pourquoi selon vous les auteurs n'ont pas proposé une solution plus « révolutionnaire » (du titre du livre) ?

Les auteurs de ce livre viennent de le mettre gratuitement à disposition du public (téléchargement pdf). Vous pouvez également simuler votre propre réforme fiscale selon vos préférences en matière de justice sociale. Rendez-vous sur :

<http://www.revolution-fiscale.fr>

Lecture: le graphique montre le taux global d'imposition (incluant tous les prélèvements) par groupe de revenus au sein de la population 18-65 ans travaillant à au moins 80% du plein temps dans le système actuel et avec notre réforme. P0-10 désigne les percentiles 0 à 10, c-à-d les 10% des personnes avec les revenus les plus faibles, P10-20 les 10% suivants, ..., P99,9-100 désigne les 0,1% les plus riches. La moyenne générale d'imposition est de 47% en moyenne à la fois dans le système actuel et avec notre réforme.

Source: C. Landais, T. Piketty & E. Saez, Pour une révolution fiscale, chapitre 2, p.90
Voir www.revolution-fiscale.fr, annexe au chapitre 2 (ou nous montrons aussi les chiffres pour la population adulte totale).