

**Sciences Economiques et Sociales
Seconde – Lycée Fustel de Coulanges 2011/2012**

Pour me contacter : marjorie.galy@wanadoo.fr
Votre cahier de texte en ligne : http://www.toileses.org

Question 1

Comment les krachs boursiers menacent-ils la croissance et l'emploi ?

1- Pas de krach sans bulle

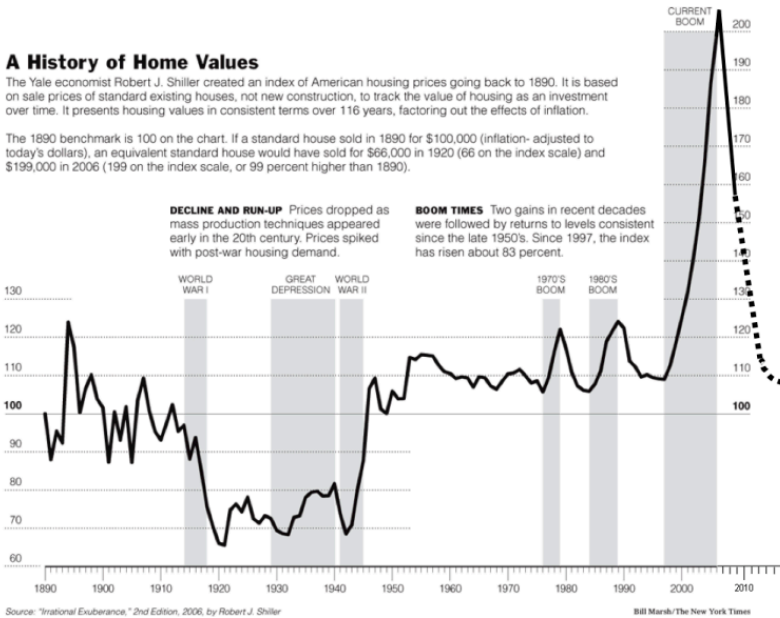
Krachs : Effondrement brutal des cours (prix) d'un ou plusieurs marchés financiers provoqué par des comportements de panique des détenteurs d'actions.

Document 1 : Evolution du prix des maisons aux Etats-Unis depuis 1890

A History of Home Values

The Yale economist Robert J. Shiller created an index of American housing prices going back to 1890. It is based on sale prices of standard existing houses, not new construction, to track the value of housing as an investment over time. It presents housing values in consistent terms over 116 years, factoring out the effects of inflation.

The 1890 benchmark is 100 on the chart. If a standard house sold in 1890 for \$100,000 (inflation-adjusted to today's dollars), an equivalent standard house would have sold for \$66,000 in 1920 (66 on the index scale) and \$199,000 in 2006 (199 on the index scale, or 99 percent higher than 1890).



L'économiste américain Robert Shiller a créé un indice des prix de l'immobilier américain permettant de retracer l'évolution des prix réels depuis 1890 (en neutralisant l'inflation).

☞ Clé de lecture : Si en 1890, une maison de taille et de confort standard valait l'équivalent de 100.000\$ d'aujourd'hui, compte tenu du niveau de vie américain, cette même maison ne valait plus que 66.000\$ en 1920 et 199.000\$ en 2006.

Document 2 : Une bulle spéculative est le résultat d'une augmentation hors norme du prix d'un bien faisant l'objet de spéculation (actions, logements, or, blé...). La formation d'une bulle est due aux comportements moutonniers de spéculateurs qui achètent alors que le prix est déjà élevé et s'accroît rapidement, espérant ainsi réaliser rapidement un gain en revendant une fois que le prix aura suffisamment augmenté. Ces anticipations de hausse alimentent la hausse du prix, attirant de nouveaux acheteurs qui vont faire augmenter encore le prix etc...

1- (Doc. 1 & 2) Listez les périodes de formation de bulles immobilières aux Etats-Unis entre 1890 et 2010.

2- Qu'est-ce qui survient le plus souvent à l'issue de ces périodes ?

2- Des krachs aux crises

Document 3 : Opinion des ménages sur le chômage (INSEE)



Document 4 : Évolution de la consommation et du taux d'épargne des ménages (INSEE)

%	2004	2005	2006	2007	2008	2009	2010
Dépenses de consommation	1,8	2,5	2,2	2,3	0,5	0,6	1,3
Taux d'épargne	15,7	14,7	14,9	15,4	15,5	16,5	16,0

☞ Clés de lecture : Doc3 Une courbe ascendante indique que de plus en plus de ménages sont pessimistes quant à l'évolution du taux de chômage dans les mois qui viennent.

Doc4 : En 2010, les dépenses de consommation des ménages résidents se sont accrues de 1,3% par rapport aux dépenses de consommation de 2009. En 2010, les ménages résidents épargnaient en moyenne 16% de leur revenu disponible.

✍ INSEE : Institut national de la Statistique et des Etudes Economiques

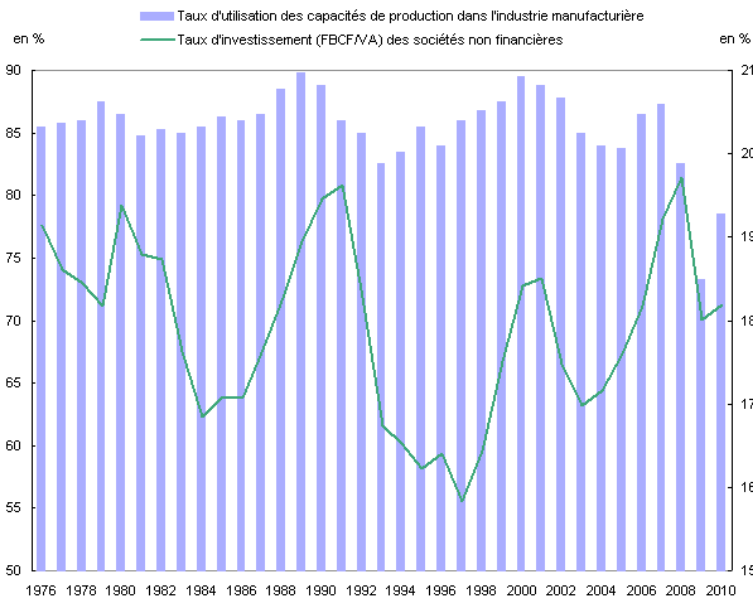
3- (Doc3 et 4) : Comment les ménages ont-ils réagi suite au krach boursier dit des *subprimes* qui a eu lieu aux Etats-Unis en fin d'année 2008 ? Utilisez les données pertinentes pour étayer votre réponse.

4- Formulez des hypothèses sur les raisons de ces changements d'opinion et de comportements.

5- Quels effets peuvent avoir ces changements sur l'économie française ?

Document 5 :

Taux d'investissement et d'utilisation des capacités de production



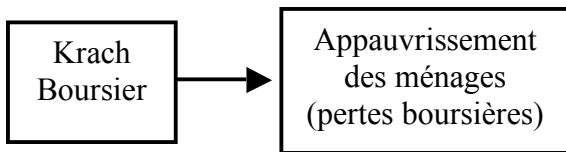
Champ : France.
Source : Insee, comptes nationaux - base 2005.

6- Qu'est-ce qui peut conduire les entreprises à réduire leur taux d'utilisation des capacités de production (comme en 2008 et 2009) ?

7- Quelles sont les conséquences, sur l'emploi, d'une baisse du taux d'utilisation des capacités productives et du taux d'investissement des entreprises ? Détaillez les effets pour chacun.

Synthèse en groupe de 2 ou 3 élèves :

Remettez dans l'ordre et reliez par des flèches les étiquettes suivantes afin de schématiser le passage des krachs boursiers aux crises économiques. (Découpez les 10 étiquettes en bas de page afin de tester plusieurs schémas avant de les coller et relier par des flèches).



↘ confiance dans l'avenir	↗ épargne de précaution	↗ chômage	↘ vente et production de machines
↘ Investissement	↗ licenciements	↘ taux d'utilisation des capacités productives	↘ ventes des entreprises
↘ production	↘ consommation		